

# PHOTOSHOP

Réaliser une main explosée  
À la Magdiel Lopez

# Petite présentation du travail de Magdiel Lopez



<https://www.behance.net/magdiellopez>



Lorem  
Ipsum

218



WOW

Lorem ipsum dolor sit amet, consectetur adipiscing elit, sed do eiusmod tempor incididunt ut labore et dolore magna aliqua.

# Les étapes (y en a beaucoup)

Ouvrez l'image dans Photoshop et **enregistrez votre document !**

Sélectionnez **l'outil plume (P)** en mode *tracé* et commencez le détourage de la main.

Une fois la main détournée, faites un **clic droit > définir une sélection.**

**Créez un masque.**

Votre main apparaît maintenant comme étant détournée.

Vous pouvez adapter la zone de travail, si besoin avec **l'outil "recadrage"**.

Ajoutez un calque de couleur (sombre de préférence) que vous nommerez "Background" et que vous placerez en bas de votre palette de calque.



# Les étapes (y en a beaucoup)

Faites une copie du calque de la main. (ctrl+j)

Utilisez la **plume** en mode *tracé* (vous pouvez vérifier que vous êtes bien en mode tracé dans la boîte de dialogue qui se trouve dans votre barre d'outils, en haut)

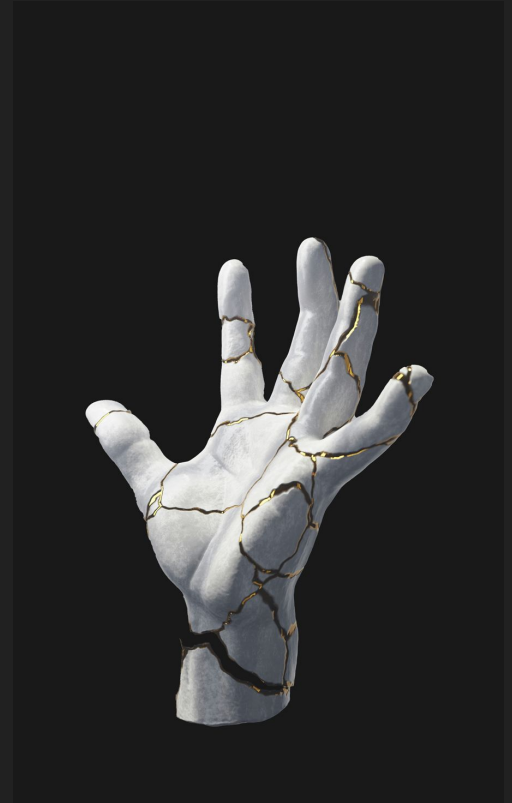
Créez une forme pour préparer la découpe sur le calque à l'aide de la **plume**.

Un fois que que c'est fait: **clic droit, définir une sélection puis créez un masque**.

Ensuite dupliquez le calque et positionnez vous sur le masque à sa droite en cliquant dessus.

Une fois sur le masque: **ctrl+i, pour le mettre en négatif, puis appliquez le masque (clic droit sur le masque > appliquer le masque de fusion)**

Utilisez l'**outil déplacement (V)** pour déplacer la main vers le haut et la gauche.



# Les étapes (y en a beaucoup mais c'est la fin)

Utilisez l'**outil plume** en mode "tracé".

Même chose que pour tout à l'heure, vous allez effectuer une nouvelle découpe, cette fois pour une autre zone de la main, en vous positionnant sur le calque.

**Une fois le tracé effectué: clic droit > définir une sélection, puis créez un masque.**

Copiez le calque, sélectionnez le masque et *inverser le masque avec ctrl+i.*

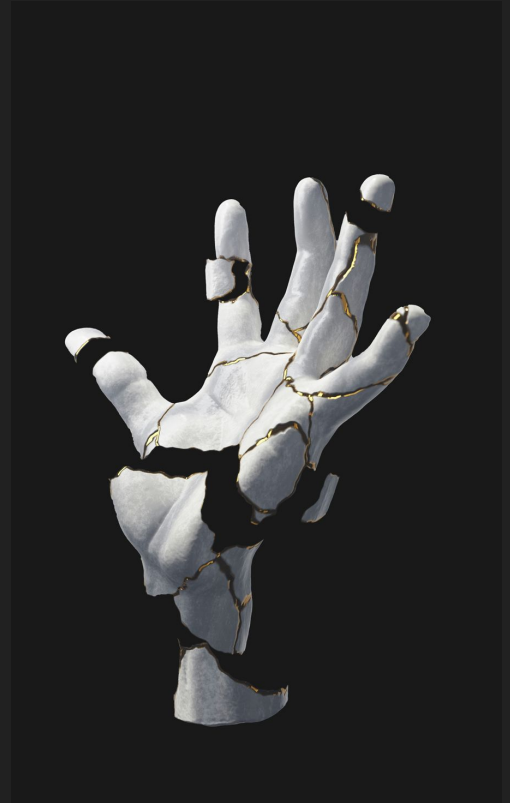
Utilisez l'**outil de déplacement** pour bouger la main vers le haut.

Répétez l'opération une troisième et dernière fois au niveau des doigts.

Il ne vous reste plus qu'à *dupliquer ce calque, inverser la sélection du masque (ctrl+i)* et déplacer le haut de la main vers où vous le souhaitez.

Vous pouvez utiliser "*ctrl+t*" pour incliner les différentes découpes et donner un peu plus de dynamisme à l'ensemble.

Maintenant, sélectionnez tous vos calques "mains" et *regroupez les avec "ctrl+g" puis nommez le groupe "hand".*



# Les étapes (alors en fait, y en a encore)

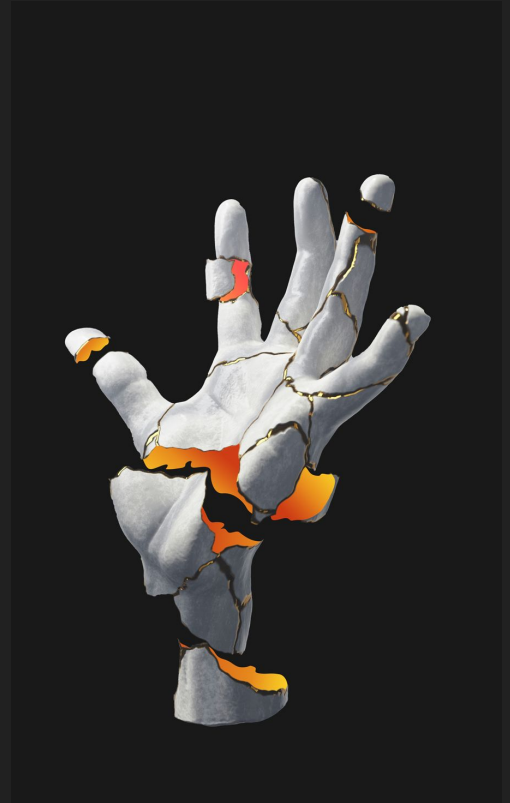
Dans votre groupe "hand". Positionnez vous sur le premier calque (le plus bas dans le groupe) et sélectionnez l'outil plume.

Attention, la plume doit cette fois-ci être en mode "forme" et non plus "tracé".

Toujours dans la barre d'outils, choisissez lui une couleur de fond de votre choix et aucun contour.

Tracez votre forme. Une fois terminé, glissez votre calque de forme nouvellement créé sous le calque de la zone désirée (NB: vous pouvez changer la couleur de fond de la forme à tout moment en double cliquant sur le calque "forme")

Répétez l'opération pour les autres calques de la main (sauf le dernier, celui avec le haut des doigts)



# Les étapes (on y est presque)

Maintenant que vous avez vos formes, **positionnez vous sur la première forme** (la plus en bas dans la palette de calque) créez un nouveau calque puis mettez le en écrêtage (clic droit sur le calque, créer un masque d'écrêtage)

Prenez l'**outil pinceau** en arrondi flou (B) taille 300, environ / couleur noir / opacité 20%.

Commencez à peindre en faisant attention de vous tenir suffisamment au dessus de la forme (ne pas peindre directement sur la forme, l'effet serait alors trop fort)

**Faire ça sur chacune des formes.** (Attention de poser les ombres en fonction du sujet et de l'éclairage de la photo)



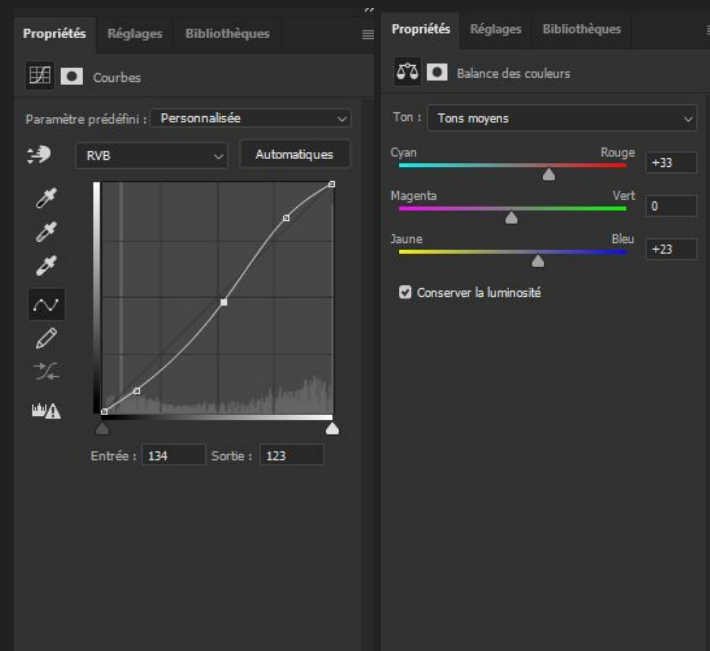


# Les étapes (Numéro 6)

Une fois que c'est bon, créez un calque de réglage "**courbes**" au dessus de votre groupe "hand" (tout en bas de votre palette de calque, quatrième icône en partant de la droite)

Le premier de vos points reste sur zéro, ajoutez un deuxième point en début de courbe avec en "entrée" 36 et en "sortie" 24. Puis un troisième point au milieu de la courbe avec en "entrée" 134 et en "sortie" 123. Puis un quatrième point en fin de courbe avec une "entrée" à 204 et une "sortie" à 217. Le cinquième point reste tel quel. (voir photos)

Vous pouvez aussi ajouter un calque de réglage de balance des couleurs et modifier les tons moyens et clairs.



Logiquement, on en est là:



# Les étapes (Numéro trop)

Créez un nouveau calque au dessus de tout ce petit monde et **allez dans le menu "Edition"** puis "Remplir...", **choisissez "50% de gris"** et **mettez le calque en écrêtage**. Choisissez le mode de fusion "incrustation".

Toujours sur ce calque, prenez **l'outil densité + (O)** Il va nous permettre d'assombrir ou d'éclaircir certaines zones de l'image.

A l'aide d'un arrondi flou / taille 400 / exposition à 20, **faites ressortir les ombres sur votre image**.

Utilisez maintenant **l'outil densité - (O)** pour éclaircir les zones les plus claires.

**Créez ensuite une nouveau calque en écrêtage** qui va nous servir à faire ressortir les zones d'ombres et de volumes sur le bas des éléments découpés.

Prenez **l'outil pinceau (B)** avec un arrondi flou, une opacité à 15 et en noir.

Passez doucement sur les contours du bas, en partant du bas vers le haut, sur l'ensemble des tranches.



# Les étapes (on y est presque Saison02Episode15)

On va maintenant renforcer l'ambiance du background en utilisant **l'outil pinceau**

**(B)**

**Créez un nouveau calque au dessus de votre calque "background"** puis sélectionnez **l'outil pinceau (B)** et dans la barre d'outils, choisissez un arrondi flou, une taille assez grande (500px environ), couleur violet (j'ai utilisé #8b3ce6) puis modifiez sa forme à votre convenance avec **ctrl+t**.



# Les étapes (cette fois c'est vraiment la fin)

**Vous allez maintenant poser une ombre sous le sujet.** Créez un nouveau calque. Prenez l'**outil Pinceau** en arrondi flou, taille 550, opacité 100 et en noir.

**Cliquez une seule fois de façon à faire apparaître un, seul, gros, point.**

**Ctrl+t** pour modifier la forme de façon à la faire ressembler à une ombre (voir exemple)

**Réglez l'opacité du calque à environ 50%.**

**Dernière chose:** Créez un nouveau calque tout au dessus des autres. Remplissez le de noir puis allez dans le **menu Filtre** puis *Bruit*. Réglez le bruit à votre convenance.

Une fois que c'est fait, mettez le calque en **mode de fusion "superposition"**, enregistrez votre travail, salé, poivré et servez chaud.

Bon appétit !

Essayez aussi d'ajouter du texte, des formes et des fx sur l'ensemble, pour créer un truc plus cohérent.

