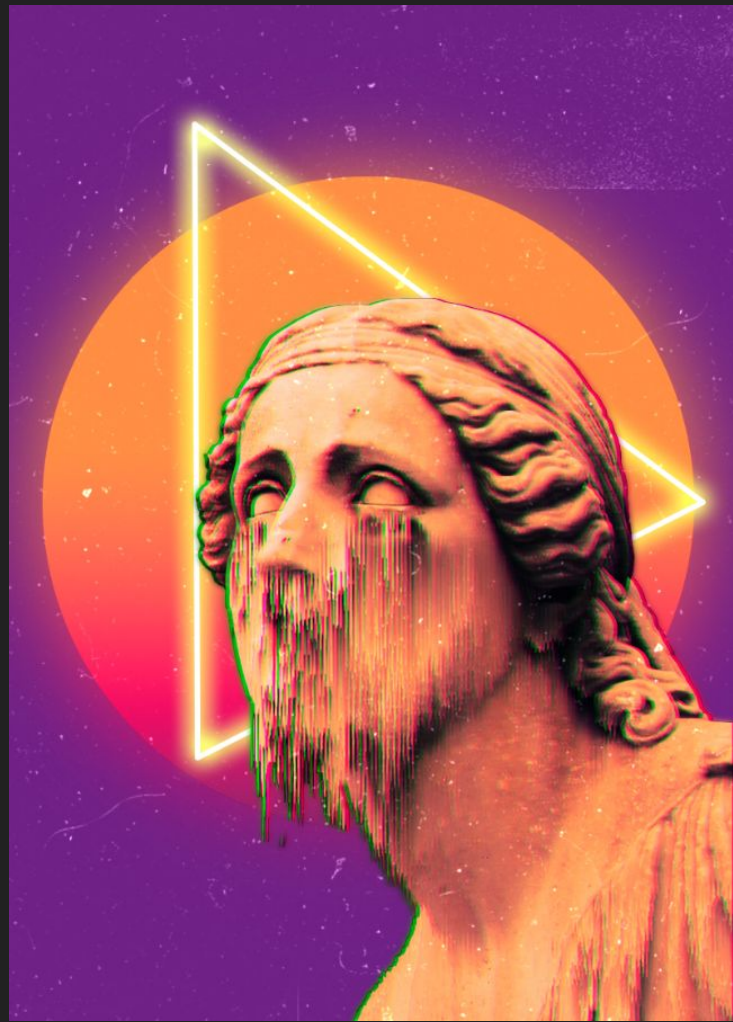


Pixel Sorting & stuff

Photoshop



Etales:

Ouvrir votre image de base et redimensionnez la si besoin (images > taille de l'image) puis enregistrez la sous le nom de pixelsorting.psd.

Faites un ctrl+a pour sélectionner toute l'image puis ctrl+c pour la copier.

Allez dans Fichier > Nouveau > créer d'après presse papiers.

Sur ce nouveau document, faites ctrl+v pour coller l'image puis

redimensionnez la (images > taille de l'image) jusqu'à, au moins, 30%.

Allez ensuite dans Image > rotation de l'image > 90° horaire.

Allez maintenant dans filtre > esthétiques > soufflerie et appliquez l'effet comme sur la photo ci contre:

Cliquez sur OK. Et à l'aide de ctrl + alt + F appliquez de nouveau l'effet (jusqu'à 3 ou 4 fois)

Retournez maintenant dans Filtre > esthétiques > soufflerie mais appliquez désormais l'effet vers la droite.

Appliquez de nouveau l'effet (jusqu'à 3 ou 4 fois aussi)



Etapas

Vous devriez obtenir le résultat suivant:



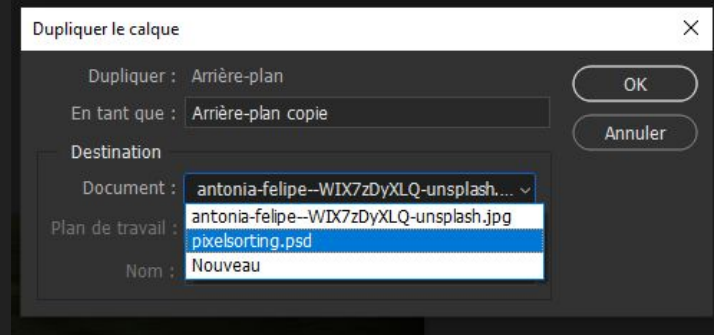
Etapas

Allez ensuite dans le menu Images puis rotation de l'image et enfin 90° antihoraire pour redresser tout ça.

Vous allez maintenant devoir renvoyer cette image sur le fichier de base. Pour ça, click droit sur le calque et "dupliquer le calque" puis choisissez sa destination.

Retournez sur le tout premier fichier (pixelsorting.psd)

A l'aide de ctrl + T, redimensionnez le calque déformé pour qu'il fasse la même taille que la photo d'origine.



Etapas

Appliquez un masque sur le calque déformé et peignez par dessus pour masquer les endroits que vous ne voulez pas voir apparaître jusqu'à obtenir un bon résultat (voir ci contre)

Une fois que vous êtes absolument sûr de ne plus rien toucher, aplatissez vos calques (click droit > fusionner les calques)

Puis dans le menu sélection, cliquez sur "sujet" et faites un ctrl + J pour créer un double de la sélection.

Vous pouvez maintenant éteindre le calque avec le fond.



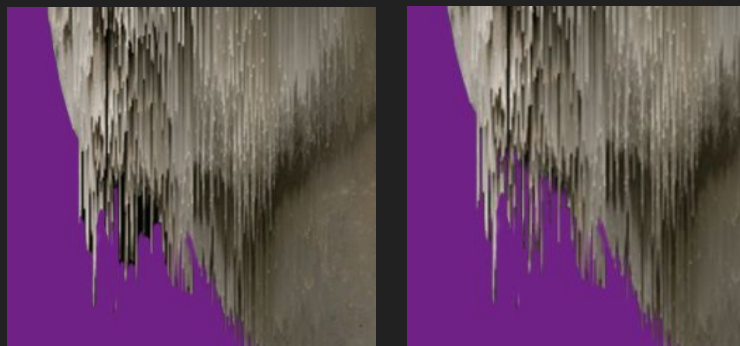
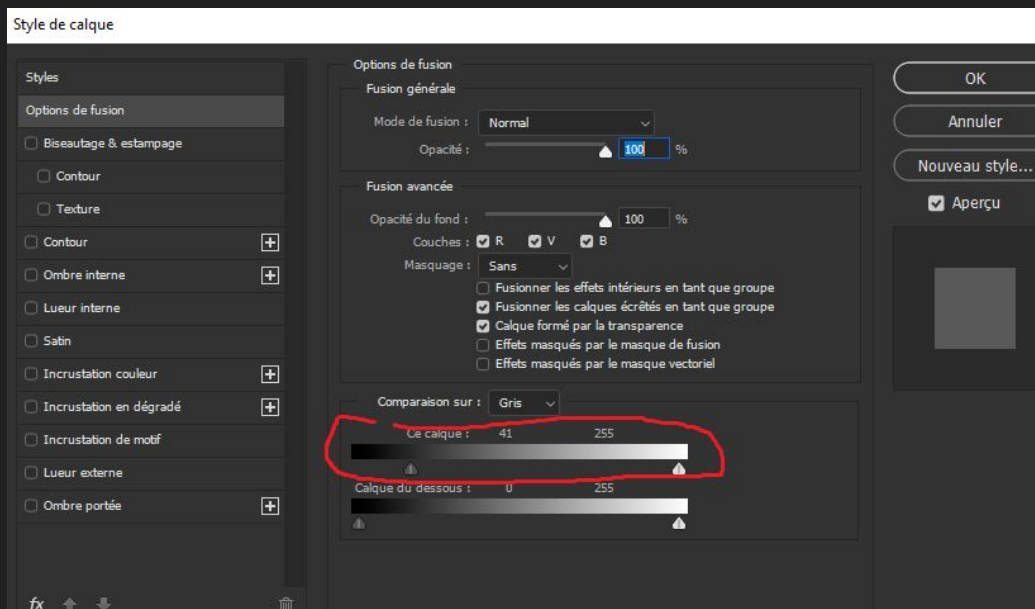
Etapes

N'hésitez pas à faire un double de votre calque avec fond transparent puis double click sur le calque pour afficher la palette de style de calque.

Dans option de fusion, faites glisser la première barre de comparaison sur gris comme sur l'exemple pour faire disparaître les pixels noirs qui pourraient gêner.

Au besoin un petit masque plus pinceau pour enlever les effets indésirables.

(vous pouvez aussi ajoutez un fond de couleur pour mieux voir ce que vous faites)



Etapas

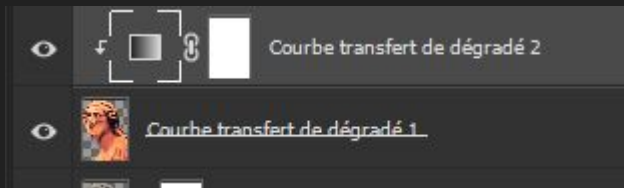
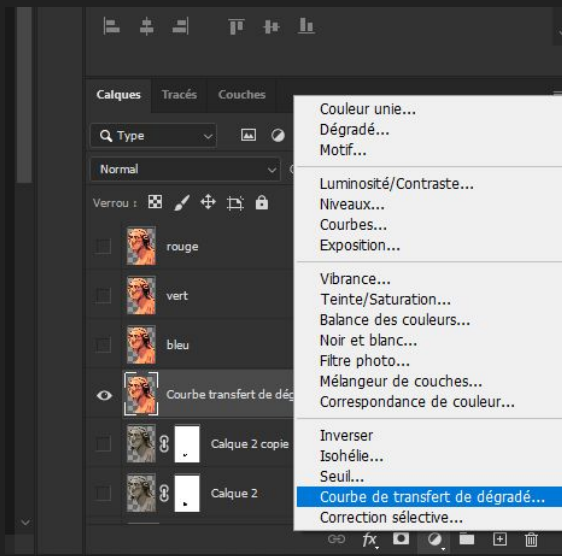
Sélectionnez les deux calques du sujet puis fusionnez les ensemble une fois que vous êtes sûr de ne plus rien toucher.

Maintenant, on va appliquez un Color Grading.

Pour ça, cliquez sur le calque du sujet et allez chercher “courbe de transfert de dégradé”:

Choisissez le dégradé de votre choix et appliquez le.

Mettez le calque en écrêtage comme sur l'exemple: (alt + click entre les deux calques)



Etapas

On obtient donc un résultat dans ce genre:

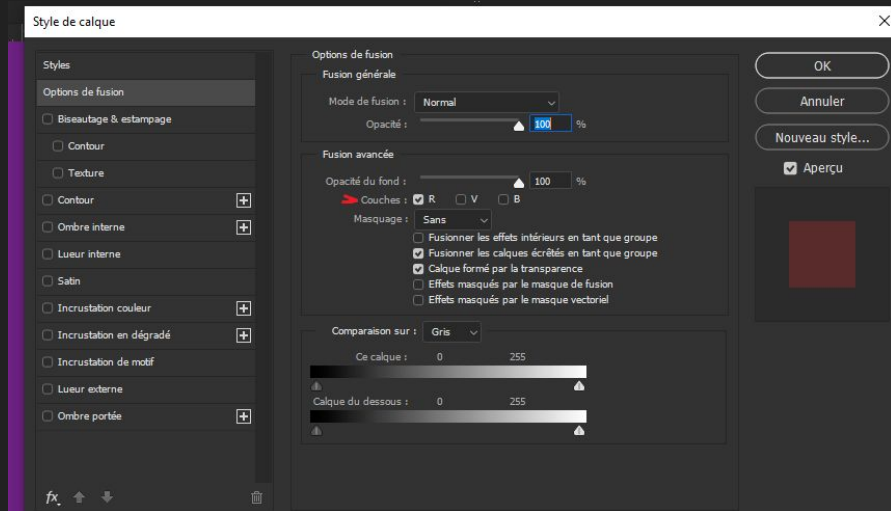


Etapas

On va maintenant appliquer un effet de “glitch rvb” à l’image.
Pour ce faire on va dupliquer le calque du sujet, trois fois.
Et les nommer Rouge, Vert et Bleu.

On va ensuite double cliquer sur Rouge et décocher V et B puis cliquer sur OK.

Reproduisez l’effet pour Vert et Bleu (en décochant B et R pour le premier et R puis V pour le second)



Etapes

Utilisez l'outil déplacement et les flèches de direction pour déplacer chacun de ces calques afin d'obtenir un résultat similaire à celui ci:



Etapes



A l'aide de l'outil cercle et triangle, vous pouvez si vous le souhaitez ajouter des éléments graphique.

Incorporez un dégradé dans le cercle ou poser un effet lumineux sur le triangle par exemple. Ou encore appliquez une texture par dessus tous les calques en mode de fusion "densité linéaire - (ajout)" ou bien un calque de remplissage à 50% de gris avec du bruit et un mode de fusion "lumière tamisée".

Good luck!